

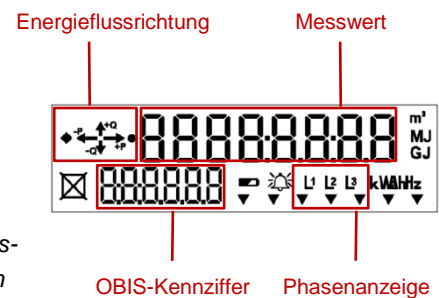
L+G E450 Kurzanleitung Smart Meter

Version: 01

Basis-Layout

Der Smart Meter befindet sich standartmässig im Modus **Betriebsanzeige**. In der **Betriebsanzeige** werden die gängigsten Werte rollierend angezeigt.

- **Betriebsanzeige:**
 - Wirkleistung Verbrauch untarifiert 1.7.0
 - Wirkleistung Produktion untarifiert 2.7.0
 - Wirkenergie Verbrauch Hochtarif 1.8.1
 - Wirkenergie Verbrauch Niedertarif 1.8.2
 - Wirkenergie Produktion Hochtarif 2.8.1
 - Wirkenergie Produktion Niedertarif 2.8.2
- **Normalanzeige:** Durch kurzes Drücken der Anzeigetaste, auf den Menüpunkt **Std_dAtA** wechseln und die Anzeigetaste 2 Sekunden lang drücken. Danach durch kurzes Drücken der Anzeigetaste von Wert zu Wert wechseln:
 - Wirkenergie Verbrauch Hochtarif 1.8.1
 - Wirkenergie Verbrauch Niedertarif 1.8.2
 - Wirkenergie Produktion Hochtarif 2.8.1
 - Wirkenergie Produktion Niedertarif 2.8.2
 - Maximum Wirkleistung Verbrauch untarifiert 1.6.0
 - Maximum Wirkleistung Verbrauch Hochtarif 1.6.1
 - Maximum Wirkleistung Produktion untarifiert 2.6.0
 - Maximum Wirkleistung Produktion Hochtarif 2.6.1
- **Energieflussrichtung:** zeigt die Energieflussrichtung als Bezug an
- **Messwert:** aktueller Wert der gemessenen Energie
- **OBIS-Kennziffer:** eindeutige Identifikation des Messwertes für den Datenaustausch
- **Phasenanzeige:** L1, L2, L3 leuchten bei richtig angeschlossenenem Drehfeld und blinken bei fehlerhafter Drehfeldrichtung für alle Phasen



LED-Impulsausgang:

blinkt, wenn kontinuierlich Energie bezogen / entnommen wird (1'000 imp/kWh)

Versorgungstaste

Dient zum manuellen Zurücksetzen des Versorgungsschalters (Breakers)

